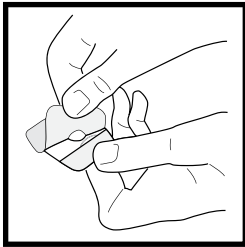


# Sensor Enlite® *Consejos para la Colocación del Adhesivo*

Es importante verificar que el parche adhesivo Enlite esté correctamente colocado para mantener el sensor en su lugar. Estas recomendaciones le ayudarán a verificar que el sensor esté correctamente sujeto utilizando el parche adhesivo Enlite provisto.

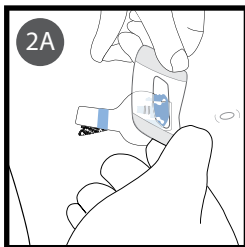
**Nota:** El parche adhesivo Enlite debe ser colocado *después* de insertar el sensor pero *antes* de conectar el transmisor/grabador al sensor, según se muestra en la Guía de Enlite Serter.

## 1 Preparar el parche adhesivo

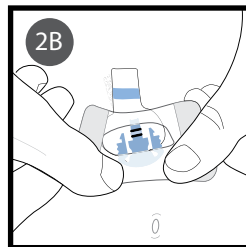


Retirar la lámina protectora más grande de color blanco del reverso del parche adhesivo Enlite.

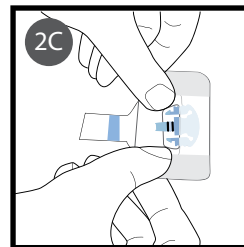
## 2 Colocar el parche adhesivo



Sujetar el parche adhesivo como se muestra.

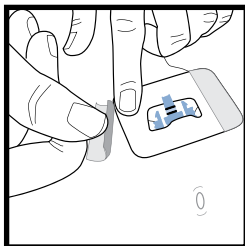


Colocar el adhesivo en la parte redondeada del sensor y la piel.



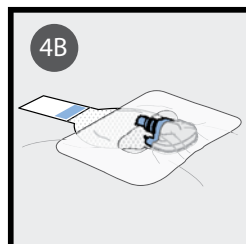
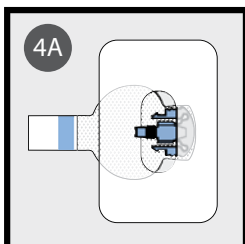
Estirar el parche adhesivo alrededor del conector para que quede plano contra la almohadilla adhesiva del sensor.

## 3 Asegurar el parche adhesivo



Retirar la lámina protectora de color blanco de los laterales del parche adhesivo y colocar el adhesivo en la piel. Aplicar una presión firme durante varios segundos (mínimo de 5 segundos) para que el sensor se mantenga correctamente adherido a la piel.

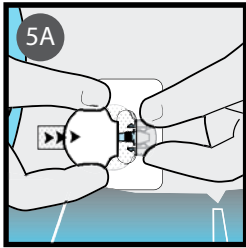
## 4 Como debe verse el parche adhesivo



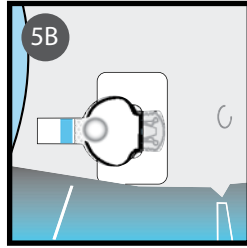
Los diagramas 4A y 4B muestran el parche adhesivo Enlite sujetando firmemente el sensor. Para mejores resultados de adherencia, volver a presionar firmemente durante varios segundos en toda la zona del parche adhesivo.

# Sensor Enlite® Consejos para la Colocación del Adhesivo

## 5 Conectar el transmisor

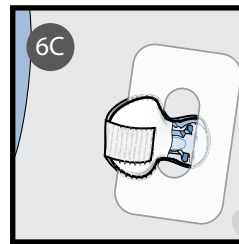
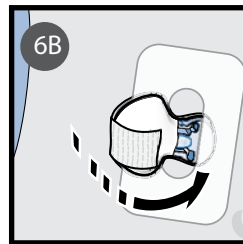
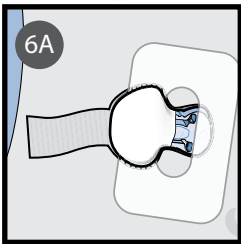


Conectar el transmisor al sensor.



Esperar que la luz del transmisor parpadee.

## 6 Adherir el transmisor



Retirar la tira del adhesivo y colocar la solapa del adhesivo encima del transmisor.

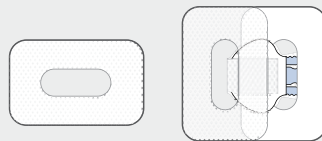
**Nota:** No estirar la solapa del adhesivo durante este proceso.

## Opciones Adicionales para Colocar el Adhesivo

Durante el uso, la almohadilla adhesiva ubicada debajo del transmisor se puede desprender en algunos pacientes. Cualquiera de las diferentes opciones para colocar adhesivo adicional puede reducir el movimiento del transmisor y proteger la conexión del sensor/transmisor.

**Nota:** Revise la zona del sensor regularmente para verificar que el parche adhesivo esté sujetando el sensor firmemente a la piel.

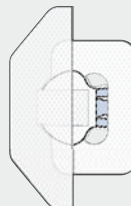
**Parche adhesivo Enlite®**  
**Método Mejorado de Colocación del Adhesivo**



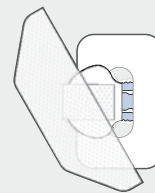
La sección frontal del parche adhesivo Enlite se debe centrar arriba del transmisor, mientras que la sección de atrás se coloca completamente a la piel. Presione el adhesivo firmemente para mejores resultados.



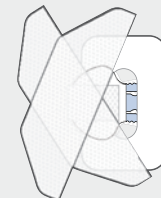
Tegaderm™



Opción 1



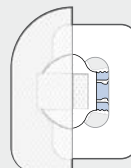
Opción 2



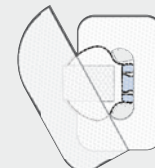
Opción 3



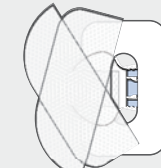
IV3000™



Opción 1



Opción 2



Opción 3